

**PROTOCOL BIJ BEPERKTE
OPENSTELLING
VAN DORPSHUIS 'T CENTRUM**



Corona protocol mei 2020

Van: Dick de Geus, penningmeester van 't Centrum
Voor: Alle gebruikers van 't Centrum
Datum: 20 mei 2020
Betreft: Protocol voor de beperkte openstelling van 't Centrum

Inleiding:

Door de uitbraak van het coronavirus is er voor 't Centrum een situatie ontstaan die vraagt om een plan van aanpak voor de nabije toekomst.

Dit protocol richt zich op de eerstkomende periode als 't Centrum weer beperkt open mag gaan, al dan niet onder specifieke voorwaarden.

Als de regering beperkte openstelling van dorpshuizen weer toestaat, zullen we met ingang van 1 juni 2020 maximaal 30 mensen toelaten in 't Centrum (inclusief personeel). Als het goed gaat, wordt het maximumaantal bezoekers per 1 juli 2020 verhoogd naar 100.

De richtlijnen zoals het bestuur van 't Centrum die heeft opgesteld worden door de vaste (en tijdelijke) gebruikers getekend voor gezien en akkoord. Zij zijn medeverantwoordelijk voor een veilig dorpshuis.

Bij activiteiten, waarbij de beheerder niet aanwezig is, dient door de bezoekers iemand aangewezen te worden, die verantwoordelijk is voor de uitvoering en controle van de punten in dit document. Deze persoon zorgt er ook voor dat de namen van alle aanwezigen van elke afzonderlijke bijeenkomst geregistreerd worden. Hiervoor kan gebruik worden gemaakt van het formulier dat op de voorlaatste bladzijde van dit protocol is opgenomen. Dit ingevulde formulier wordt zo spoedig mogelijk na iedere bijeenkomst gemaild naar de beheerder van 't Centrum: info@centrumstroet.nl

Stroet, mei 2020

Namens het bestuur,

Dick de Geus



ALGEMEEN

1	Algemene RIVM-richtlijn Veiligheidsrisico's	<p>Nieuwe richtlijn RIVM is het uitgangspunt, aangepast voor 't Centrum</p> <ul style="list-style-type: none"> • Tussen personeel en bezoekers moet 1,5 meter afstand bewaard worden. • Kinderen van 12 jaar en jonger hoeven geen 1,5 meter afstand te houden • Tussen volwassenen onderling moet altijd 1,5 meter afstand bewaard worden. • 't Centrum meldt zich bij de GGD indien ze meer dan 1 ziektegeval (corona) hebben.
2	Fysiek contact	<ul style="list-style-type: none"> • Volwassenen houden anderhalve meter afstand van elkaar. • Iedereen wast zijn/haar handen meerdere keren per dag en goed, ten minste 20 sec. • Er worden geen handen geschud. • Hoesten/niezen in de elleboog. • Niet aan je gezicht zitten.
3	Hygiëneregeling gebruiksmiddelen	<ul style="list-style-type: none"> • Gebruiksmaterialen, speelmaterialen, apparatuur en werkplek dienen bij gebruik door meerdere mensen met regelmaat ontsmet te worden. • • Ook materialen die met regelmaat door meerdere begeleiders worden gebruikt worden met regelmaat ontsmet. Dat gebeurt door de gebruikers van de verschillende ruimtes. • Contactpunten worden ieder uur schoon gemaakt nadat er bezoekers zijn geweest: denk hierbij aan deurknoppen, tafels, stoelen, toiletten en andere contactoppervlakten. • Gebruikers worden erop gewezen dat ze regelmatig hun handen wassen

4	Hygiëne maatregelen	<p>'t Centrum draagt er zorg voor dat de algemene hygiënevoorschriften van het RIVM zoveel mogelijk worden nageleefd.</p> <p>De hygiëne maatregelen hangen bij de ingang en op verschillende plaatsen in 't Centrum. Daarnaast worden ze geplaatst op de website en social media.</p> <p>In of bij iedere ruimte is aanwezig:</p> <ul style="list-style-type: none"> • Desinfecterende hand-gel. • Zeepompje. • Papieren handdoekjes. • Oppervlaktesprays. <p>De beheerder(s) worden verantwoordelijk gesteld voor de uitvoering van deze hygiënemaatregelen. Als er activiteiten zijn zonder beheerder, wijst de gebruikersorganisatie zelf een coronaverantwoordelijke aan.</p> <p>Specifiek zijn de volgende maatregelen van kracht:</p> <ul style="list-style-type: none"> • 't Centrum draagt er zorg voor dat de algemene hygiënevoorschriften van het RIVM zo veel mogelijk worden nageleefd. • Personeelsleden dragen géén persoonlijke beschermingsmiddelen. • In geval van een calamiteit zijn de volgende attributen aanwezig: mondkapje, bril en handschoenen. • Bij buffetten wordt het eten opgeschept door een van de medewerkers van 't Centrum, zodat de lepels slechts door één persoon aangeraakt worden. Hierbij draagt de betreffende medewerker handschoenen.
5	Schoonmaak	<p>Dagelijks intensieve schoonmaak door de beheerder van 't Centrum. Drie keer in de week schoonmaak van de publieke ruimtes.</p> <p>Objecten die aangeraakt kunnen worden door klanten en bezoekers, zoals prullenbakken en balieoppervlakken worden 5 keer per dag schoongemaakt. Gezamenlijke voorwerpen (gereedschap e.d.) worden niet uitgewisseld.</p> <p>Glazen worden na gebruik in een speciaal rek geplaatst. Dit rek wordt regelmatig in de vaatwasser geplaatst. Na de vaatwasbeurt kunnen de glazen weer gebruikt worden.</p>
6	Contact ouders of begeleiders	<p>Er is geen fysiek contact tussen ouders en begeleiders/ beheerder/ docenten.</p> <p>Er is ook geen fysiek contact tussen mensen die bezoekers komen brengen en de andere mensen binnen 't Centrum.</p>

7	Toiletruimtes	<p>Er mag in elke toiletruimte slechts één persoon tegelijk aanwezig zijn. Door de gebruikers moet in de gaten worden gehouden in hoeverre toiletten beschikbaar zijn en ze bewaken hierbij strak de 1,5 meter afstand.</p> <p>Bezoekers, die gebruik hebben gemaakt van het toilet worden verzocht deze na gebruik schoon te maken. Hiervoor zullen speciale schoonmaakdoekjes worden geplaatst in de toiletten. Indien gewenst kan het toilet ook voor én na gebruik worden schoon gemaakt door degene die gebruik maakt van het toilet.</p>
8	Reserveringen	<p>Om gebruik van 't Centrum te kunnen maken, dient altijd gereserveerd te worden via website, mail of telefoon.</p> <p>Bij ontvangst van de bezoekers vindt een controlegesprek plaats om in te schatten of iemand klachten heeft, die kunnen wijzen op besmetting met het coronavirus.</p> <p>Het controlegesprek bestaat uit vijf vragen. Indien één van de vragen met ja wordt beantwoord, dan moet de toegang geweigerd worden.</p> <ul style="list-style-type: none"> • Had je een of meerdere van deze klachten in de afgelopen 24 uur: hoesten, neusverkoudheid, koorts vanaf 38 graden of benauwdheidsklachten? • Heb je op dit moment een huisgenoot met koorts en/of benauwdheidsklachten? • Heb je het nieuwe coronavirus gehad en is dit de afgelopen 7 dagen vastgesteld (in een lab)? • Heb je een huisgenoot/gezinslid met het nieuwe coronavirus en heb je in de afgelopen 14 dagen contact met hem/haar gehad terwijl hij/zij nog klachten had? • Ben je in thuisisolatie omdat je direct contact hebt gehad met iemand waarbij het nieuwe coronavirus is vastgesteld?

IN EN ROND HET DORPSHUIS

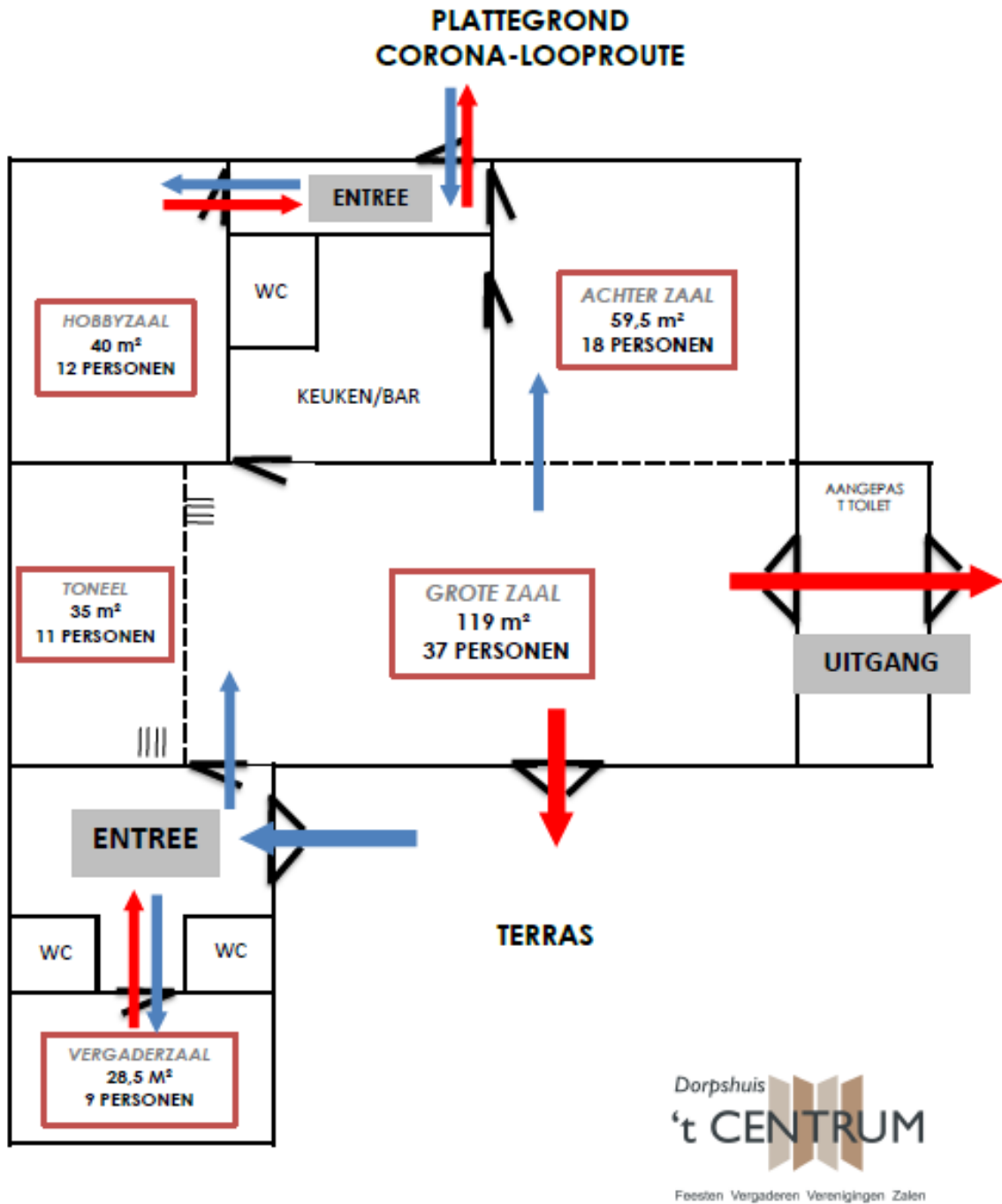
1	In en rond het gebouw	<p>De beschikbare ruimte in het gebouw dient optimaal ingezet te worden, zodat zo veel mogelijk afstand tussen gebruikers en tussen begeleiders en docenten gecreëerd wordt. Dat vraagt eveneens om een ruimere opstelling in de ruimtes.</p> <p>De tafels staan zodanig opgesteld dat de 1,5 meter eis altijd gewaarborgd kan worden. Per tafel mogen maximaal 4 personen plaats nemen. Een uitzondering hierop geldt voor een gezamenlijke huishouding die uit meer personen bestaat.</p> <p>Activiteiten waarin de RIVM-richtlijnen niet kunnen worden gehandhaafd in de gereserveerde ruimtes, kunnen geen doorgang vinden, of, in een gewijzigde vorm, in een andere ruimte.</p>
2	Buitenruimtes	<p>Voor de ingang houdt iedereen zich aan de 1,5 meter richtlijn. Er wordt rekening gehouden met voorbijgangers aan de voorzijde van het gebouw.</p> <p>In de buitenruimte aan de achterkant houdt iedereen zich aan de 1,5 meter richtlijn. Er kunnen niet meer dan 3 bezoekers tegelijk roken.</p> <p>De looproute naar de vuilcontainers dienen beschikbaar te zijn met inachtneming van de 1,5 meter afstandsrichtlijn.</p>
3	Looproutes	<p>'t Centrum hanteert looproutes, zo veel mogelijk met éénrichtingsverkeer. Daarvoor wordt bewegwijzering geregeld. Er komt een specifiek looprouteplan.</p> <p>Kinderen die een activiteit in 't Centrum volgen worden na afloop door één ouder/verzorger opgehaald. Ouders wachten buiten op hun kind en nemen daarbij de 1,5 meter richtlijn in acht.</p>
4	Pauzemomenten	<p>Tijdens pauzemomenten wordt altijd de 1,5 meter afstand in acht genomen. Pauzes worden gescheiden gehouden, of in de ruimte van de activiteit. Maar ook daar wordt aan de 1,5 meter richtlijn gehouden.</p>
5	Horecamomenten	<p>In alle ruimtes waar horeca-mogelijkheden zijn wordt de 1,5 meter richtlijn in acht genomen. Bij betalingen wordt gevraagd dit zoveel mogelijk gepast te doen.</p>
6	Wegstuurbeleid	<p>Conform richtlijn RIVM: wanneer iemand gedurende de dag corona gerelateerde klachten ontwikkelt, maakt deze persoon dat terstond kenbaar. Vervolgens wordt die persoon verzocht onmiddellijk naar huis te gaan.</p>

WAT KUN JE ZELF DOEN?

7	Thuisblijfregels	<p>'t Centrum past de adviezen en richtlijnen van het RIVM toe, dat betekent dat je thuisblijft bij de volgende klachten:</p> <ul style="list-style-type: none">• Verkoudheid.• Niezen.• Hoesten.• Keelpijn.• Moeilijk ademen.• Koorts. <p>Je mag pas weer naar buiten als je 24 uur geen klachten meer hebt. Bij koorts (vanaf 38 graden) blijft iedereen in je huishouden thuis.</p> <p>Specifiek zijn er de volgende maatregelen van kracht:</p> <ul style="list-style-type: none">• Personeel en andere mensen met corona-gerelateerde klachten komen 't Centrum niet in.
8	Kapstokken en jassen	<p>Jassen worden opgehangen aan de stoel van gebruiker. De kapstokken mogen niet worden gebruikt.</p>



Plattegrond en looplijnen



AKKOORDVERKLARING

Hiermee verklaart de heer/mevrouw,
optredend namens

dat hij/zij kennis heeft genomen van het '**Protocol voor de beperkte openstelling van 't Centrum'**', daarmee akkoord gaat en er naar zal handelen.

Tevens zal hij/zij ervoor zorgen dat bij afwezigheid van de beheerder de organisatie iemand aanwijst die verantwoordelijk is voor de uitvoering en controle van de in dit protocol vermelde punten.

Naam:

Plaats:

Datum:

Handtekening: